

■ **VEKOBS** ■

WWW.VEKOBS.CZ



Liyitec URTC 3.2b

uživatelská příručka

Dotykový panel

Standardy a doporučení

Bezpečnostní a Radio Interference prohlášení

Tento produkt je konstruován v souladu s následujícími standardy nebo normami :

Bezpečnost : EN 60950 : 1992 + A1, A2, A3, A4, A11

EMC : EN 55022 : 1998, EN 55024 : 1998

\ EN 61000-3-2 : 1995+A1 : 1998+A2 : 1998

\ EN 61000-3-3 : 1995

v souladu se základními požadavky na bezpečnost a EMC, vyžadující následující normy :

- EMC norma 89/336/EEC
- Low Voltage norma 73/23/EEC

Shoda s výše uvedenými dokumenty je vyjádřena značkou CE na produktu.

Výrobce se zříká odpovědnosti:

- 1/ Je-li produkt skladován, transportován, instalován nebo používán jinak, než je popsáno v dokumentaci k produktu.
- 2/ Jsou-li případné opravy prováděny nepovolanou osobou.
- 3/ Za poškození, vzniklá běžným opotřebením, nekontrolovatelnými událostmi a/nebo připojením na neoriginální produkty či příslušenství.

Výrobce si vyhrazuje právo na změny bez předchozího upozornění

Děkujeme, že jste si zakoupili LCD dotykový panel.

Naše LCD dotykové panely používají analogovou resistivní technologii vynikající vysokou propustností světla, která zaručuje excelentní podání obrazu. Oproti ostatním technologiím jako je infrared nebo analogová kapacitní, resistivní dotykové panely mohou být aktivovány jakýmkoliv předmětem (prstem, rukou v rukavici, ukazovátkem atd.) při zachování rychlé odezvy dotyku.

Naše LCD dotykové panely nacházejí uplatnění v mnoha oblastech jako je bankovníctví, turistické informační stánky, knihovny, herní automaty atd.



UPOZORNĚNÍ

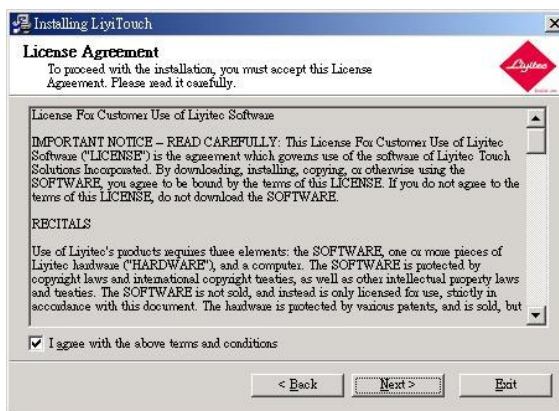
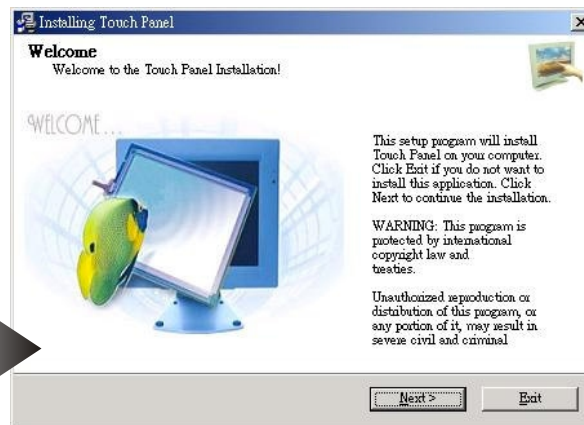
- ☑ Na ovládání LCD dotykového panelu nepoužívejte materiály, které jsou tvrdší než 3H. Na jakékoliv poškození způsobené v rozporu s touto podmínkou se nevztahuje záruka.
- ☑ Na ovládání LCD dotykového panelu nevyvíjejte tlak větší než 15kg/cm². Tlak nad 15kg/cm² dotykový panel nenávratně poškodí .
- ☑ Tento produkt byl certifikován na nízké elektrostatické a radiační vyzařování. Jelikož děti nemají plně vyvinutý zrak, mohlo by i nízké vyzařování jejich zrak poškodit. Doporučujeme, aby děti na LCD panel koukali bez přestávky pouze 30 minut.

! UPOZORNĚNÍ

Vložíte-li CD ROM “Utility Disc” do cdrom mechaniky vašeho počítače, instalační program se krátké chvíle sám spustí.

INSTALACE OVLADAČŮ

Připojte kontroler k počítači (Používáte-li USB kontroler, Windows detekují “připojené zařízení”. Zrušte to.) Vložte do mechaniky CD ROM s ovladači. Po pár vteřinách se automaticky spustí instalační program a na obrazovce se objeví uvítací okno. Chcete-li pokračovat v instalaci, stiskněte tlačítko **NEXT**



Na obrazovce se objeví další okno, ve kterém jsou uvedeny licenční podmínky. V případě, že s podmínkami souhlasíte a chcete v instalaci pokračovat, zaškrtněte pole souhlasu a stiskněte tlačítko **NEXT**.

Nesouhlas s podmínkami nedovoluje instalovat potřebné ovladače.



V dalším okně můžete specifikovat adresář, do kterého se budou utility instalovat. Nechcete-li instalovat do předdefinovaného adresáře, stiskněte tlačítko **BROWSE** a vyberte pro vás vhodnější umístění. Pokračujte tlačítkem **NEXT**

V dalším okně vybíráte interface, kterým je dotykový panel připojen k počítači. Volit lze mezi USB nebo RS232. Můžete zaškrtnout jakýkoliv interface nebo nechat instalovat oba ovladače. Aby mohla instalace pokračovat, musí být alespoň jeden vybrán. Stiskněte tlačítko **NEXT**



Dotykový panel byl úspěšně nainstalován. Po stisknutí tlačítka **FINISH**, Windows dotykový panel detekují automaticky.

PO INSTALACI



Používáte-li operační systém Windows 2000 nebo XP, může se stát, že se na obrazovce objeví oznámení, že daný ovladač není certifikován společností Microsoft a jste vyzváni k opětovnému potvrzení jeho správnosti. Klikněte na tlačítko **YES**



Instalační program automaticky detekuje rozhraní RS232. (Tento krok se provádí pouze u dotykového panelu s rozhraním RS232. Toto rozhraní muselo být zaškrtnuto v okně s výběrem interface). USB rozhraní se detekuje automaticky při startu systému nebo při zapojení .

UTILITY

Software LiyiTouch je uživatelské rozhraní, pomocí kterého můžete měnit různé parametry spojené s používáním dotykového panelu. Ve většině případů jsou jednotlivé parametry předdefinovány a není potřeba je měnit. V této části uživatelské příručky si vysvětlíme jednotlivé části uživatelského rozhraní a podíváme se jak nastavit určité parametry tak, aby plně vyhovovaly vašim požadavkům.

Program LiyiTouch můžete spustit:

Start > Programy > LiyiTouch > LiyiTouch.exe

Program LiyiTouch sestává ze tří tabulek pomocí nichž lze nastavovat různé parametry.

Tabulka s názvem **GENERAL** slouží k nastavení dotykového panelu a sladění práce s panelem vůči práci s myší. (ekvivalent pravého tlačítka atd.)

Tabulka s označením **ADVANCE** slouží k nastavení parametrů samotného kontroleru. Pro změnu těchto parametrů je potřeba mít dostatečné znalosti o dané problematice. Doporučujeme neměnit předdefinovaná nastavení v této sekci dříve, než si budete naprosto jisti, co děláte. Pro toto okno je možné použít klávesovou zkratku **ALT+A**

Tabulka s označením **ABOUT** informuje o společnosti Liyitec a je přístupovým rozhraním k anglickému manuálu.



DEVICE - seznam nainstalovaných dotykových panelů a výběr aktivního.

REPEAT MODE - definuje typ dotykových akcí obdobně jako akcí prováděných za pomoci myši.

DESKTOP MODE - Nejvhodnější pro používání dotykového panelu se základními aplikacemi. V tomto modu se pozice kurzoru po doteku chová nejpodobněji klasické myši. Podržení dotyku je ekvivalentní k držení tlačítka myši. Rozdíl mezi desktop modem a drawing modem je patrný hned při prvním dotyku obrazovky. Zatímco u desktop modu se kurzor chová jako u klasické myši a lze s ním pouze pohybovat u drawing modu je možno kreslit.

DRAWING MODE - nejvhodnější pro grafické aplikace. V tomto modu se kurzor chová obdobně jako kurzor myši u které držíte stisknuté tlačítko. Přerušování dotyku je stejné jako uvolnění tlačítka myši.

BUTTON MODE - nejvhodnější pro aplikace využívající k ovládní tlačítek. V tomto modu se dotyk obrazovky dotykového panelu chová jako stlačení tlačítka myši. Chcete-li provést další akci (stlačení tlačítka v aplikaci) je nutné nejdříve prst z dotykového panelu odebrat.

RIGHT CLICK MODE - emuluje pravé tlačítko

ENABLE AUTO RIGHT CLICK - tato funkce dovoluje povolit či zakázat simulaci stlačení pravého tlačítka automaticky.

ENABLE MANUAL RIGHT CLICK - tato funkce dovoluje povolit či zakázat simulaci stlačení pravého tlačítka manuálně. Je-li tato funkce povolena, na displeji se objeví okno s myší na kterém je možno přepnout na pravé tlačítko a generovat tak akci spojenou právě se stisknutím pravého tlačítka.


CALIBRATION - kalibrace dotykového panelu.

3 Pt CALIBRATION - pro sladění dotykového panelu s obrazem je potřeba provést kalibraci. Toto tlačítko vám umožní provést 3 bodovou kalibraci. Pro přesnou kalibraci je potřeba stisknout střed zobrazovaného terče. Doporučujeme použít kuličkové pero nebo tužku.

5 Pt CALIBRATION - obdobný proces jako u 3 Pt kalibrace, u této funkce se kalibruje pomocí pěti bodů. Ve většině případů není potřeba tuto kalibraci provádět, neboť byla provedena při výrobě dotykového panelu a je uložena na EEPROM. Máte-li však dotykový panel, který zkalibrován není, použijte tuto funkci.

9 Pt CALIBRATION - proces je stejný jako u 3 a 5 Pt kalibrace. V tomto případě kalibrujete pomocí devíti bodů. Doporučujeme využít tuto možnost v případě, že potřebujete velkou přesnost při práci s dotykovým panelem.

KALIBRACE

- Stiskněte tlačítko s volbou druhu kalibrace.
- Stiskněte dotykový panel ve středu blikajícího terče a držte dokud se terč nezmění na žlutý. 
- Po dokončení kalibrace se vás aplikace zeptá, zda chcete kalibrační data uložit. Pro uložení stiskněte opět kalibrační terč a data budou uložena. Nechcete-li kalibrační data zachovat počkejte až skončí odpočítávání a kalibrační proces se sám uloží. Pro další kalibraci pokračujte opět od začátku.
- Otestujte vaši kalibraci. Nejste-li spokojeni s jejím výsledkem, pokračujte podle prvního bodu kalibrace.

SOUND MODE - typ zvukového doprovodu a jeho spuštění. V této části můžete volit mezi typy BUZZER nebo AUDIO zvuk

ENABLE UP TOUCH SOUND - tato funkce vám dovolí povolit či zakázat zvukový efekt, který se přehraje v momentě kdy opustí ruka nebo ukazovátko plochu dotykového displeje.

ENABLE DOWN TOUCH SOUND - tato funkce vám dovolí povolit či zakázat zvukový efekt, který se přehraje v momentě kdy stisknete rukou nebo ukazovátkem plochu dotykového displeje.

TOOLS

FREEDRAW - funkce pro spuštění testu kreslení

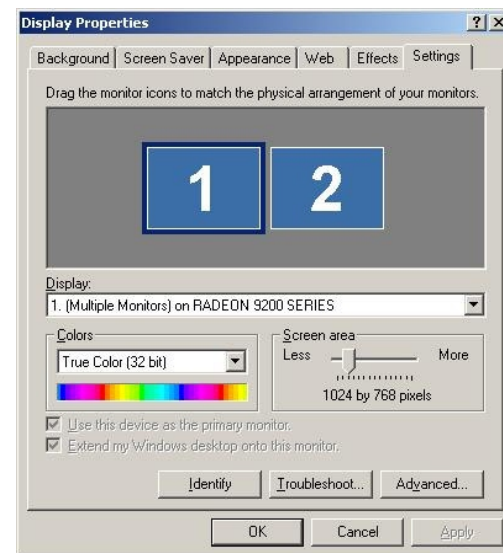
SCAN RS232 - detekce portu v případě, že používáte dotykový panel s rozhraním Rs232

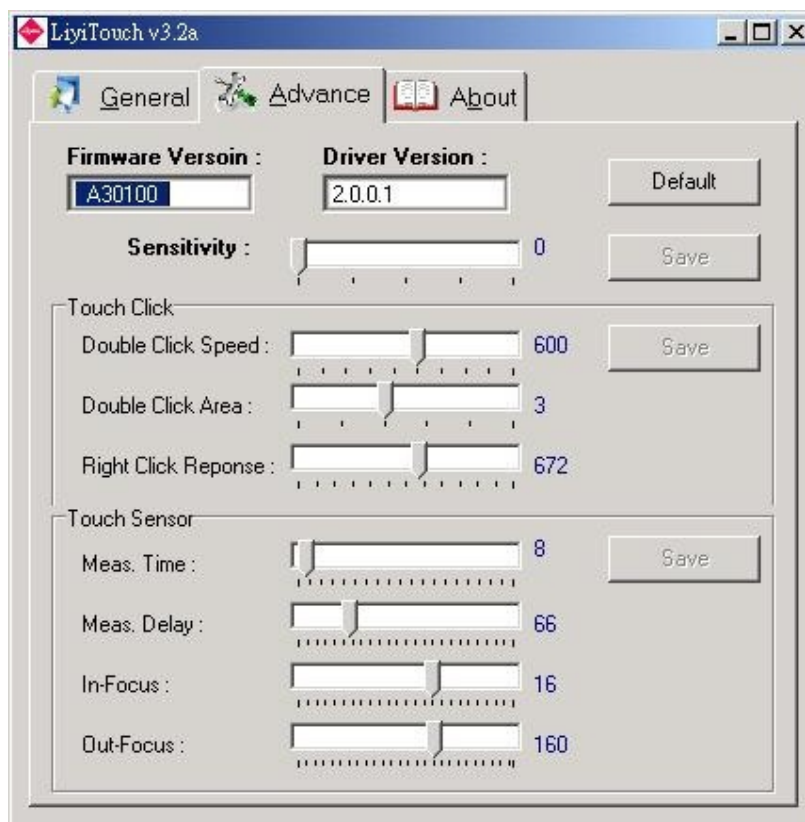
MULTIMONITOR - detekce dotykových panelů, připojených k počítači

Nastavení monitoru. Postupujte následovně:

Stiskněte **CONTROL PANEL > DISPLAY > SETTING**. V okně se objeví vaše nastavení panelů, nastavte tak jak potřebujete.

Spusťte funkci **MULTIMONITOR**.





V tabulce ADVANCE vidíte verzi firmware, verzi driveru a dále se zde nastavují další parametry související s dotykovým senzorem. Stisknutím **ALT+A** povolíte akci tlačítka **SAVE**. Chcete-li obnovit defaultní nastavení, klikněte na tlačítko **RESTORE**.

SENSITIVITY - defaultní nastavení vyhovuje ve většině případů všem dotykovým panelům. Samozřejmě můžete tento parametr upravit manuálně. Musíte-li tisknout panel silněji, posuňte posuvník vpravo. Je-li kurzor nestabilní v momentě, kdy se obrazovky dotknete nebo ji pustíte, je nutné posunout posuvník doleva. Defaultní nastavení je na 0

DOUBLE CLICK SPEED - V tomto parametru se nastavuje časový interval “dvojkliku”. Defaultní nastavení je 600ms.

DOUBLE CLICK AREA - v tomto parametru je možné definovat vzdálenost bodů, kterých se dotknete při “dvojkliku”. Defaultní nastavení je 5 pixelů.

RIGHT CLICK RESPONSE TIME - tento parametr dovoluje nastavit dobu dotyku, po které radič zachová jako při stisknutí pravého tlačítka. Defaultní nastavení je 1000ms.

MEAS. TIME - v tomto parametru se nastavuje čas, po kterém radič pošle dotaz na polohu bodu. Defaultní nastavení je 8ms.

MEAS. DELAY - jemné ladění. Při delším čase dosáhnete vyšší kvality. Defaultní nastavení je 0,66ms.

IN-FOCUS - odstraňuje nestabilitu nebo slabou reakčnost kurzoru.

OUT-FOCUS - odstraňuje plovoucí linky při lehkém dotyku dotykového displeje.



Základní informace o firmě Liyitec a o Liyitec Utility. Z této tabulky můžete vyvolat manuál k dotykovému panelu (pouze v anglickém jazyce).

1. Zkopírujte UTRCUSB.dll a Utpc.exe do adresáře (příklad: D:\Your InstallSource).
2. Následující vložte do project.BIB (In the parameters tab).

```
MODULES(<== had exist in project.BIB)
UTRCUSB.dll      D:\Your InstallSource\UTRCUSB.dll      NK SH
Utpc.exe         D:\ Your InstallSource\Utpc.exe        NK S
```

INSTALACE OVLADAČŮ WINDOWS CE

! UPOZORNĚNÍ

Další ovladače a jejich instalaci najdete v příslušných složkách na přiloženém CD, nebo na www.vekobs.cz

USB

3. Následující vložte do project.reg (In the parameters tab)

```
[HKEY_LOCAL_MACHINE\Drivers\USB\
LoadClients\34952_26214\Default\Defau
lt\UTRC_Driver]
"DLL"="UTRCUSB.DLL"
"Prefix"="UTC"
"Rotation"=dword:0
"DisableReport"=dword:0
"MouseMod"=dword:2
```

```
[HKEY_LOCAL_MACHINE\Drivers\USB\
LoadClients\5009_4096\Default\Default\
UTRC_Driver]
"DLL"="UTRCUSB.DLL"
"Prefix"="UTC"
"Rotation"=dword:0
"DisableReport"=dword:0
"MouseMod"=dword:2
```

```
[HKEY_LOCAL_MACHINE\Drivers\USB\
ClientDrivers\UTRC_Driver]
; "DLL"="UTRCUSB.DLL"
; "Prefix"="UTC"
```

RS232

4. Následující vložte do project.reg (In the parameters tab)

```
[HKEY_LOCAL_MACHINE\Drivers\BuiltIn\UtcRStm]
"Dll"="UTCRSTM.dll"
"Baudrate"=dword:00002580
"MouseMod"=dword:00000002
"Rotation"=dword:00000000
"DisableReport"=dword:00000000
"PortNum"=dword:1
"OppositeY"=dword:0
"Prefix"="UTC"
```