

■ **VEKOBS** ■

WWW.VEKOBS.CZ



TouchKit v 3.2.4

uživatelská příručka

Dotykový panel

Standardy a doporučení

Bezpečnostní a Radio Interference prohlášení

Tento produkt je konstruován v souladu s následujícími standardy nebo normami :

Bezpečnost : EN 60950 : 1992 + A1, A2, A3, A4, A11
EMC : EN 55022 : 1998, EN 55024 : 1998
\ EN 61000-3-2 : 1995+A1 : 1998+A2 : 1998
\ EN 61000-3-3 : 1995

v souladu se základními požadavky na bezpečnost a EMC, vyžadující následující normy :

- EMC norma 89/336/EEC
- Low Voltage norma 73/23/EEC

Shoda s výše uvedenými dokumenty je vyjádřena značkou CE na produktu.

Výrobce se zříká odpovědnosti:

- 1/ Je-li produkt skladován, transportován, instalován nebo používán jinak, než je popsáno v dokumentaci k produktu.
- 2/ Jsou-li případné opravy prováděny nepovolanou osobou.
- 3/ Za poškození, vzniklá běžným opotřebením, nekontrolovatelnými událostmi a/nebo připojením na neoriginální produkty či příslušenství.

Výrobce si vyhrazuje právo na změny bez předchozího upozornění

Děkujeme, že jste si zakoupili LCD dotykový panel.

Naše LCD dotykové panely používají analogovou resistivní technologii vynikající vysokou propustností světla, která zaručuje excelentní podání obrazu. Oproti ostatním technologiím jako je infrared nebo analogová kapacitní, resistivní dotykové panely mohou být aktivovány jakýmkoliv předmětem (prstem, rukou v rukavici, ukazovátkem atd.) při zachování rychlé odezvy dotyku.

Naše LCD dotykové panely nacházejí uplatnění v mnoha oblastech jako je bankovníctví, turistické informační stánky, knihovny, herní automaty atd.



UPOZORNĚNÍ

- ☑ Na ovládání LCD dotykového panelu nepoužívejte materiály, které jsou tvrdší než 3H. Na jakékoliv poškození způsobené v rozporu s touto podmínkou se nevztahuje záruka.
- ☑ Na ovládání LCD dotykového panelu nevyvíjejte tlak větší než 15kg/cm². Tlak nad 15kg/cm² dotykový panel nenávratně poškodí .
- ☑ Tento produkt byl certifikován na nízké elektrostatické a radiační vyzařování. Jelikož děti nemají plně vyvinutý zrak, mohlo by i nízké vyzařování jejich zrak poškodit. Doporučujeme, aby děti na LCD panel koukali bez přestávky pouze 30 minut.

INSTALACE OVLADAČŮ

UPOZORNĚNÍ

Vložíte-li CD ROM “Utility Disc” do cdrom mechaniky vašeho počítače, instalační program se po krátké chvilce sám spustí.

TouchKit je software obsahující ovladače pro dotykový panel s rozhraním USB a RS232, dále pak obsahuje další dvě utility:

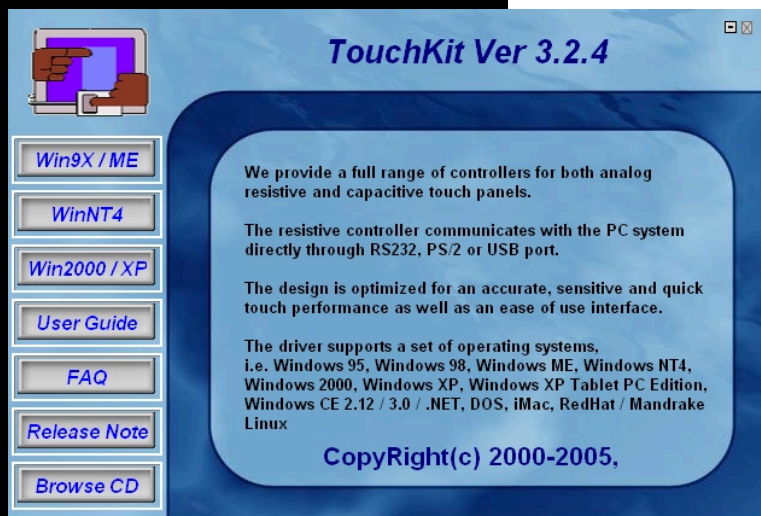
Touch Tray support

Tato utility emuluje pravé a levé tlačítko stejně jako u myši. Uživatel může pomocí této utility přepínat mezi pravým a levým tlačítkem.

Configuration support

Pomocí této utility můžete provést kalibrační a kreslicí test dotykového panelu. Mimoto může uživatel přidat či odebrat další RS232 nebo USB dotykový panel.

Pokračujte dle následujících pokynů a nainstalujte TouchKit.

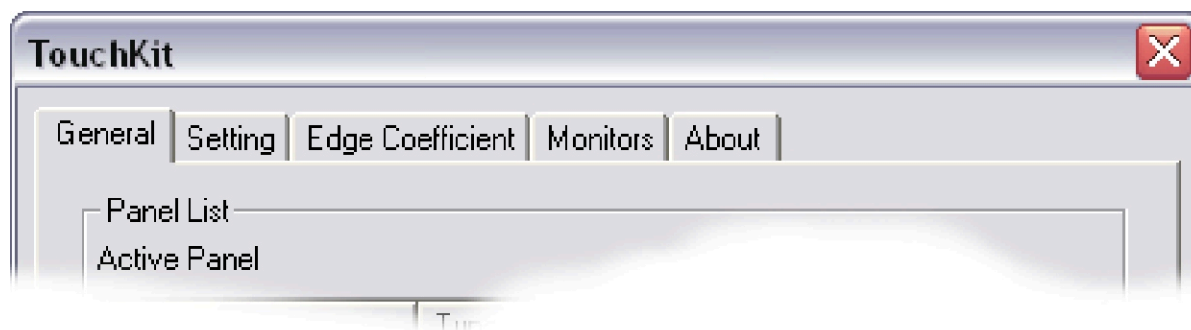


- ① Vložte TouchKit CD do CD-ROM.
- ② Vyberte adresář dle vašeho operačního systému*
*Pro účely popisu funkcí budeme pokračovat s adresářem Win9x/ME
- ③ Spustíte setup.exe. Windows spustí instalační program.
Je důležité, aby před i během instalace nebyl zapojen USB kabel dotykového panelu.
- ④ Klikněte na tlačítko [Next >] a pokračujte v instalaci.
- ⑤ Máte-li dotykový panel připojen přes RS232(PS/2), zaškrtněte pole PS2AUX. Standardně je pole nezaškrtnuté. Stiskněte tlačítko [Next >] a pokračujte v instalaci.

V případě, že jste tlačítko zaškrtnli, systém podá varování. |||



TouchKit utility je rozdělena do pěti záložek, pomocí kterých lze nastavovat veškeré parametry spojené s provozem dotykového panelu. Jsou to: General, Setting, Edge coefficient, Monitors a About. Každá záložka obsahuje vlastní nastavitelné parametry.



GENERAL

Záložka General obsahuje následující funkce: [language selection](#) (výběr jazyka), [devices add/remove](#) (přidání či odebrání zařízení), [4 points calibration](#) (4bodová kalibrace), [Draw test](#) (test funkčnosti) a [Advanced](#) (pokročilá nastavení).

- [language selection](#) (výběr jazyka)

TouchKit podporuje multi-jazykové prostředí. Uživatel si může vybrat jazykovou mutaci, která mu nejvíce vyhovuje a je zároveň kompatibilní s operačním systémem počítače. TouchKit plně podporuje deset jazykových mutací, ostatní jazykové mutace mohou být použity, ale není zaručena přesnost u popisků jednotlivých tlačítek TouchKit utility.

Defaultní jazykové mutace: Angličtina, Tradiční a Zjednodušená Čínština, Francouzština, Španělština, Němčina, Japonština, Italština, Korejština a Dánština.

- [devices add/remove](#) (přidání či odebrání zařízení)

Prosím, zkontrolujte připojení dalšího dotykového panelu k počítači. Pro připojení dotykového panelu s rozhraním RS-232 a PS/2 stiskněte tlačítko **<ADD>**. Na obrazovce se objeví okno, které oznamuje nalezení dotykového panelu. Stiskněte tlačítko **<Yes>**. Dotykový panel se objeví v seznamu zařízení vlevo od tlačítka **<ADD>**. Uživatel může získat veškeré informace o interface, typu, verzi firmware a o přenosové rychlosti kontroleru. Vyberte jeden dotykový panel, který jste

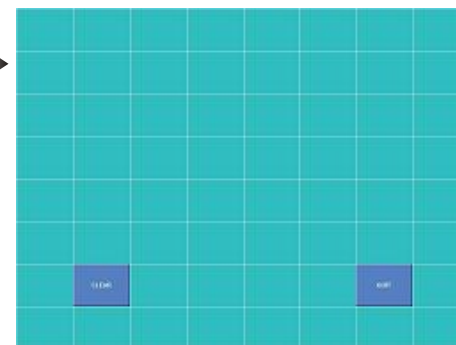
GENERAL

přidali. Tím se stane panel aktivní. Nezapomeňte provést kalibraci dříve, než jej začnete používat. USB dotykový panel je přidán/odebrán do seznamu automaticky ihned, jakmile je panelů připojen/odpojen k počítači.

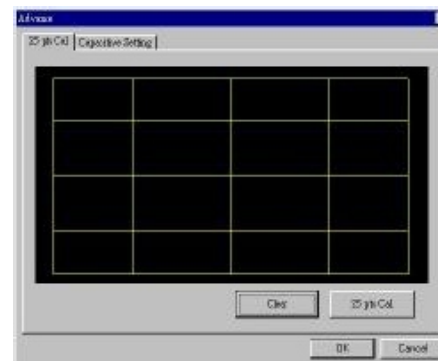
- **4 points calibration** (4bodová kalibrace)
4bodová kalibrace slouží pro přesnou kalibraci dotykového panelu. Pro vyvolání funkce stiskněte tlačítko **<4 pts Cal>**, objeví se obrazovka kalibrace **Dotkněte se blikajícího bodu na obrazovce a držte jej dokud nepřestane blikat nebo se nezve tón.**



- **Draw test** (test funkčnosti)
Pro otestování funkčnosti dotykového panelu využijte této funkce, kterou spustíte pomocí tlačítka **<Draw Test>**. Na obrazovce se objeví okno rozčleněné do několika čtverců. V tomto okně můžete pomocí dotyku obrazovky kreslit. Pomocí tlačítka **<Clear>** obraz, který jste vytvořili, smažete. Pomocí tlačítka **<Quit>** nebo stisknutím pravého tlačítka myši test opustíte. V tomto testu se ověřuje linearita, kalibrace a samozřejmě kvalita kreslení čar.



- **Advanced** (pokročilá nastavení)
Touchkit nabízí také velice přesnou 25bodovou kalibraci. Tato kalibrace se v zásadě nepoužívá, neboť není potřeba tak dokonalé kalibrace. Nicméně, máte-li problémy s kalibrací nebo nejste spokojeni s výsledkem 4bodové kalibrace, využijte této funkce pro přesnější kalibraci.
Stisknutím tlačítka <Clear> vymažete předcházející kalibrační záznamy.



SETTING

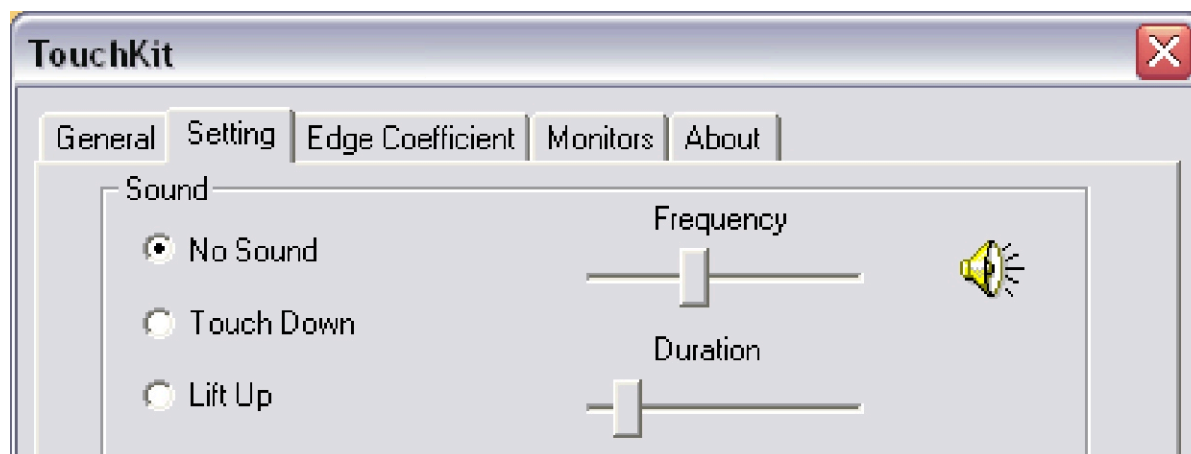
Sound option

SETTING

V záložce Setting najdete tři sekce: sound option, Mouse Mode a Double Click Adjustment.

Sound options (nastavení zvuku)

Umožňuje uživateli nastavovat zvukové signály využívané při práci s dotykovým panelem.



- <No Sound>
- <Touch Down>
- <Lift Up>
- <Frequency>
- <Duration>

Vypnutí zvukové signalizace spojené s používáním dotykového panelu.

Ozve se zvuk, jakmile se uživatel dotkne panelu.

Ozve se zvuk, až uživatel přeruší kontakt s panelem.

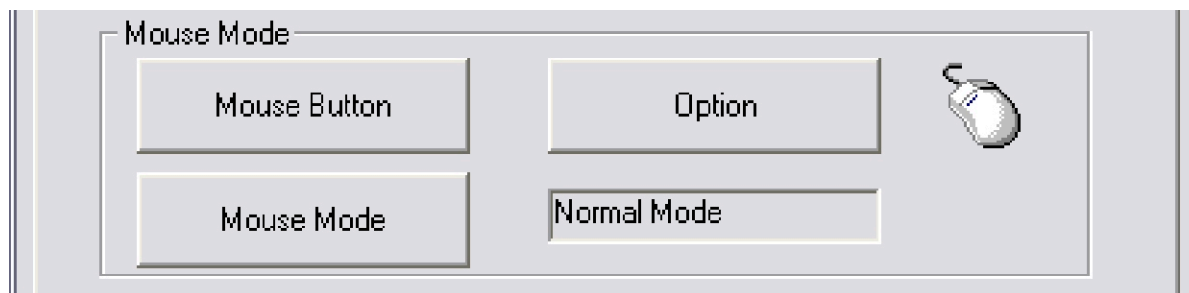
Frekvence zvuku, posuvníkem lze korigovat od nízké po vysokou frekvenci.

Prodleva zvuků, posuvníkem lze korigovat od krátké po dlouhou.

SETTING
Mouse mode

Mouse mode (nastavení chování dotykového panelu)

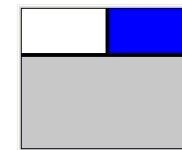
Mouse Mode pomáhá k nastavení parametrů důležitých pro ovládání dotykového panelu.



• <Mouse Button>

Toto tlačítko slouží k vyvolání/zrušení okna s tlačítky myši na plochu. Při spuštění systému se automaticky spouští i TouchKit a jeho ikona se objeví ve stavové liště systému. Chcete-li vyvolat tlačítko myši, klikněte na obrázek myši a okno s tlačítky se objeví popřípadě zmizí.

Pro změnu simulace levého či pravého tlačítka myši stačí kliknout na okno s tlačítky. Modrá plocha značí vybranou funkčnost.



• <Mouse Mode>

Na výběr je ze tří možností:

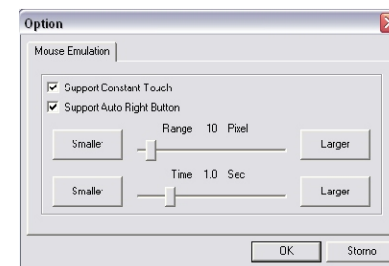
<Normal Mode> Podporuje všechny funkce, jako u klasické myši včetně přesouvání.

<Click on Touch> Každý dotyk panelu znamená stisknutí tlačítka myši.

<Click on Release> Aktivace tlačítka proběhne až po přerušení kontaktu s panelem.

• <Options>

Touchkit dovoluje pokročilejší nastavení pro dokonalejší nahrazení klasické myši. Po stisknutí tlačítka <Option> vyskočí na obrazovce pop-up okno s dalšími parametry. **Support Constant Touch, Support Auto Right Button, enable / disable Constant touch a Auto right button support.**



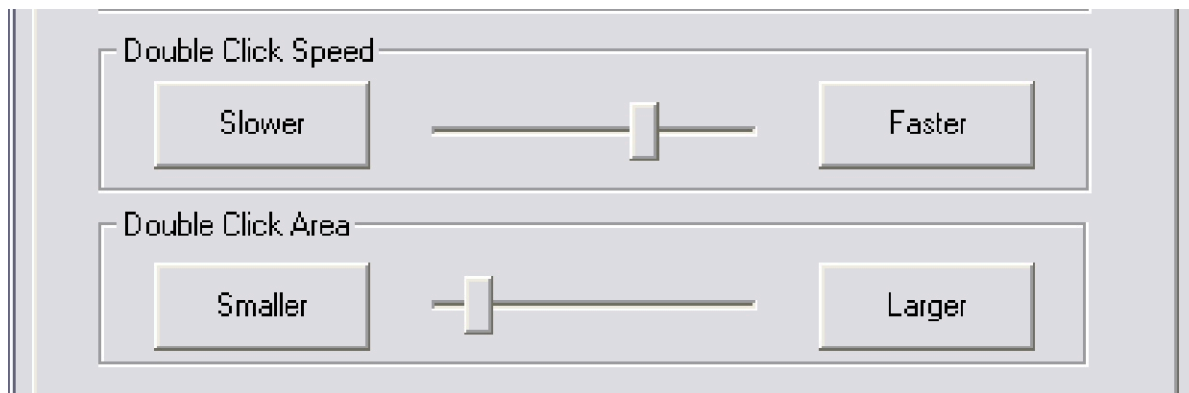
<Constant Touch> Constant Touch přikazuje ovladači, aby nekladl ohled na jemné posunutí dotýkajícího se předmětu.

SETTING

Double click adjustment

<Auto Right Button> Auto Right Button přikazuje ovladači dotykového panelu aby každé přerušení kontaktu s dotykovou vrstvou vyhodnotil jako stisknutí pravého tlačítka. Tato funkce - je-li zapnuta - nevyžaduje tedy spouštět emulaci pravého tlačítka, jak bylo popsáno dříve.

První posuvník určuje vzdálenost, při které panel nebude reagovat. Druhý posuvník časovou prodlevu pro aktivaci pravého tlačítka



Double Click (dvojklik)

Funkce Double Click dovolují uživateli nastavit tolerance související s dvojitým kliknutím (dvojklikem).

- **<Double Click Speed>**

Funkcí Double Click Speed nastavuje uživatel prodlevu mezi dvojklikem. Nastavení je možné od pomalého (slower) po rychlé (faster). Každý uživatel tak může nastavit ideální prodlevu pro jeho způsob práce.

- **<Double Click Area>**

pomocí této funkce lze nastavit odchylku, kterou bude ještě operační systém brát jako jeden bod. Nastavení je možné v rozmezí malá (smaller) - při tomto nastavení je panel hodně citlivý na jakoukoliv odchylku od původního bodu - až po velká (larger) - při tomto nastavení vyhodnocuje panel velký prostor jako jeden bod.

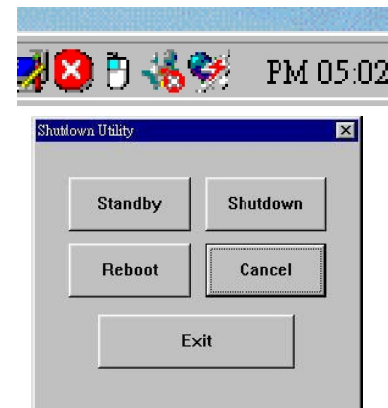
SETTING

Další funkce

• <Shutdown utility>

Shutdown utility obsahuje pět funkcí pro zvýšení uživatelské přívětivosti programu. Jsou to:

[Standby]	pro vstup do standby modu, který šetří spotřebu energie.
[Shutdown]	pro vypnutí počítače.
[Reboot]	pro restartování počítače.
[Cancel]	pro opuštění Shutdown utility dialogového okna.
[Exit]	pro vypnutí Shutdown utility.



• <Cursor Visibility>

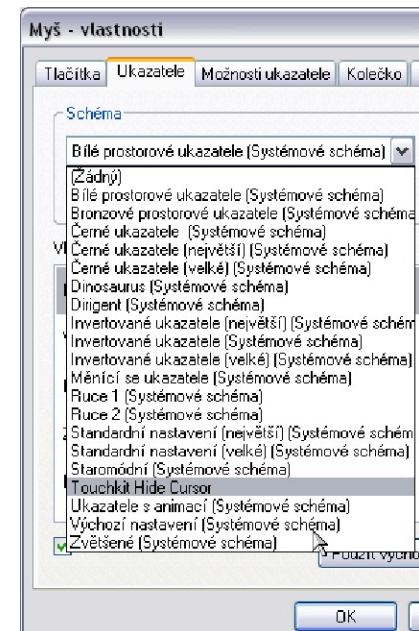
Cursor visibility je funkcí, která umožňuje uživateli, aby přikázal operačnímu systému skrýt kurzor myši. Pro spuštění této funkce postupujte následovně:

Start / Control Panel / Mouse / Pointers / Scheme, a vyberte TouchKit Hide Cursor nebo

Start / Ovládací panely / Myš / Ukazatele / Schéma, a vyberte TouchKit Hide Cursor

Stiskněte tlačítko [Apply] / [Použij]. Dále stiskněte tlačítko [OK]. Potvrdíte tak provedené změny a dialogové okno se zavře.

Chcete-li obnovit viditelnost kurzoru, postupujte stejně ak bylo popsáno jen ve složce scheme/schéma vyberte jinou volbu, než TouchKit hide cursor.

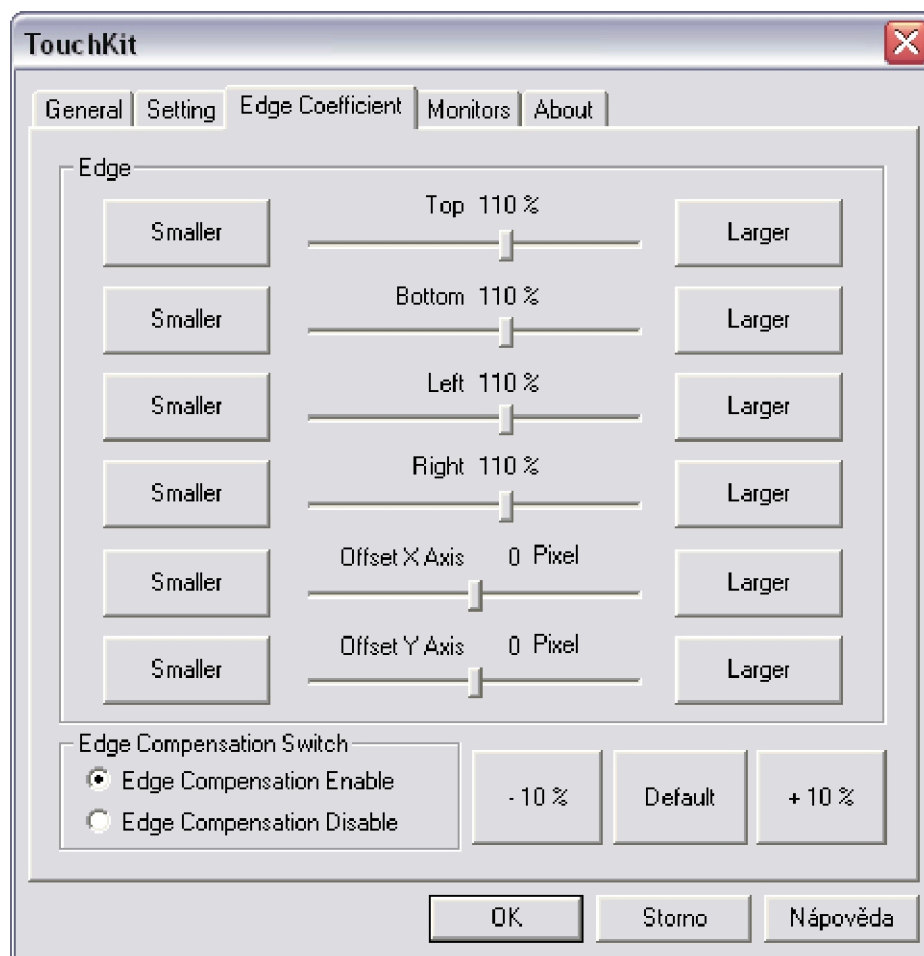


EDGE COEFFICIENT

EDGE COEFFICIENT

Záložka Edge Coefficient obsahuje funkce, které uživateli pomohou vyrovnat případné problémy s linearity dotykového panelu resp. dotykové vrstvy.

V některých případech, kdy je nemožné správně operovat s dotykovým panelem u krajů obrazu, je právě tato záložka tou pravou pro odstranění problému.



EDGE COEFFICIEN

- **<Top>**

Jestliže se posuvník nastaví do blízkosti tlačítka **<Smaller>**, TouchKit zmenší horizontální pozici vrchní strany dotykové plochy. Jestliže se posuvník nataví do blízkosti tlačítka **<Larger>**, TouchKit zvětší horizontální pozici vrchního okraje dotykové plochy.

- **<Bottom>**

Jestliže se posuvník nastaví do blízkosti tlačítka **<Smaller>**, TouchKit zmenší horizontální pozici spodní strany dotykové plochy. Jestliže se posuvník nataví do blízkosti tlačítka **<Larger>**, TouchKit zvětší horizontální pozici spodního okraje dotykové plochy.

- **<Left>**

Jestliže se posuvník nastaví do blízkosti tlačítka **<Smaller>**, TouchKit zmenší vertikální pozici levé strany dotykové plochy. Jestliže se posuvník nataví do blízkosti tlačítka **<Larger>**, TouchKit zvětší vertikální pozici levého okraje dotykové plochy.

- **<Right>**

Jestliže se posuvník nastaví do blízkosti tlačítka **<Smaller>**, TouchKit zmenší vertikální pozici pravé strany dotykové plochy. Jestliže se posuvník nataví do blízkosti tlačítka **<Larger>**, TouchKit zvětší vertikální pozici pravého okraje dotykové plochy.

V některých případech může být kurzor skryt za prstem, kterým se uživatel dotýká obrazovky. Jestliže je tomu tak a uživatel není spokojen s výsledkem dotyku, může využít následující funkce:

- **<Offset X Axis>**

Jestliže se bude posuvníkem pohybovat směrem k tlačítku **<Smaller>**, kurzor se bude přesunout o 1 pixel v ose X doleva - při posunu k **<Larger>** doprava.

- **<Offset Y Axis>**

Jestliže se bude posuvníkem pohybovat směrem k tlačítku **<Smaller>**, kurzor se bude přesunout o 1 pixel v ose Y nahoru - při posunu k **<Larger>** dolů.

- **<Edge Compensation Switch>**

Uživatel může v levém rohu dialogového okna vybrat Edge compensation Enable / Disable. Jedná se o povolení či zakázání funkcí EDGE COEFFICIENT.

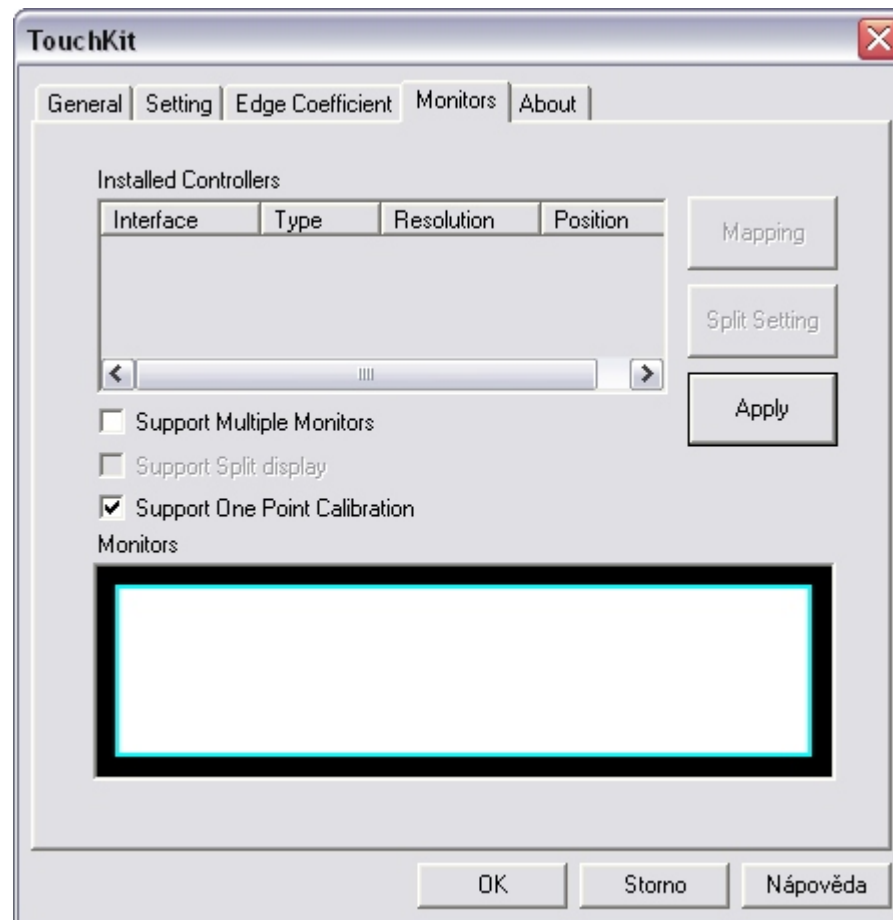
Použitím tlačítek **<+10%>** a **<-10%>** může uživatel zvyšovat nebo snižovat hodnoty u všech posuvníků najednou.

Jestliže uživatel stiskne tlačítko **<default>**, vrátí se všechna nastavení v této záložce do výchozího nastavení.

MONITORS

MONITORS

V záložce MONITORS jsou dostupné tři funkce : Multiple Monitors, Split Monitor a One point Calibration.



MONITORS

• <Multiple monitors>

Chcete-li konfigurovat spolupráci monitorů a dotykových vrstev, použijte funkce popsané níže. Zaškrtněte políčko <Support Multiple Monitors> - povolíte tak více dotykových panelů připojených k počítači. Odškrtnutí políčka tuto funkci zakáže a kontroler bude vyhodnocovat pouze signály z primárního dotykového panelu.

V zašedlé tabulce může uživatel vybírat kontroler/panel, který bude konfigurovat. Tlačítko <Mapping> se používá pro nalezení shody mezi dotykovou vrstvou a ovladačem. Po stisknutí tohoto tlačítka bude uživatel vyzván, aby se dotkl dotykového panelu, který se bude mapovat (ten který označil v seznamu).

• <Split monitors>

Tato funkce lze aktivovat pouze v případě, že je zaškrtnuté pole povolující více monitorů (support multiple monitors). Funkci aktivujete tak, že zaškrtnete pole u popisku <support split display>. Funkce rozdělí dotykové panely, které uživatel v seznamu označil, na jednotlivé jednotky a nastaví pro ně dotykové plochy. Abyste funkci aktivovali, klikněte na tlačítko <Split Setting>.

V okně se objeví informace o rozlišení panelu a uživatel má možnost manuálně nastavit aktivní plochu dotyku vložím hodnot nebo s využitím tlačítek <Upper Half>, <Left Half> nebo <Quarter>.

Defaultní nastavení aktivní plochy dotyku tak, aby byla shodná s rozlišením panelu je Left (levá): 0 , Right (pravá): 0, Top (horní): 0 a Bottom (spodní): 0.

• <One Point Calibration>

Touchkit utility obsahuje funkci, která dovoluje rychlou identifikaci polohy monitoru, který jste otočili o 90°. Povolím této funkce - zaškrtnutí pole u popisku <support one point calibration> - TouchKit utility vyvolá pop-up okno, ve kterém určíte polohu panelu. Jestliže je tato funkce zakázána, musíte po otočení panelu provést standardní 4bodovou kalibraci.

ABOUT

ABOUT

V této záložce najdete informace o výrobci softwaru atd.

MONITORS ROTATION SETTINGS

Rotace za pomoci
tzv. HotKeys nebo
s pomoci funkčního menu
programu

Software TouchKit pro Windows 98/ME/2000/XP dovoluje rotaci dotykové vrstvy v závislosti na rotaci samotného obrazu. Uživatel má na výběr ze dvou variant.

- Rotace s pomocí ovladačů grafických karet s chipsetem ATI nebo Nvidia
- Rotace s pomocí speciálního softwaru PIVOT.

Rotace s pomocí ovladačů grafických karet

- ① Poté, co jste aktivovali rotaci panelu, se na obrazovce objeví blikající bod. Dotkněte se v bodě, nebo v jeho těsné blízkosti, obrazovky a držte, dokud bod nepřestane blikat. Jakmile bod přestane blikat, otočila se i dotyková plocha stejně jako obraz.
- ② Chcete-li otočit obraz o 180°, nejde to provést najednou, ale je potřeba otáčet obraz v krocích po 90°.

Rotace s pomocí softwaru PIVOT

S využitím rotačního softwaru PIVOT se vám k rotaci dotykové plochy nabízejí dvě varianty.

- Rotace za pomoci tzv. HotKeys nebo s pomocí funkčního menu programu nebo,
- rotace s využitím RotTray ikony, která je součástí TouchKit softwaru a najdete jí v info panelu operačního systému.

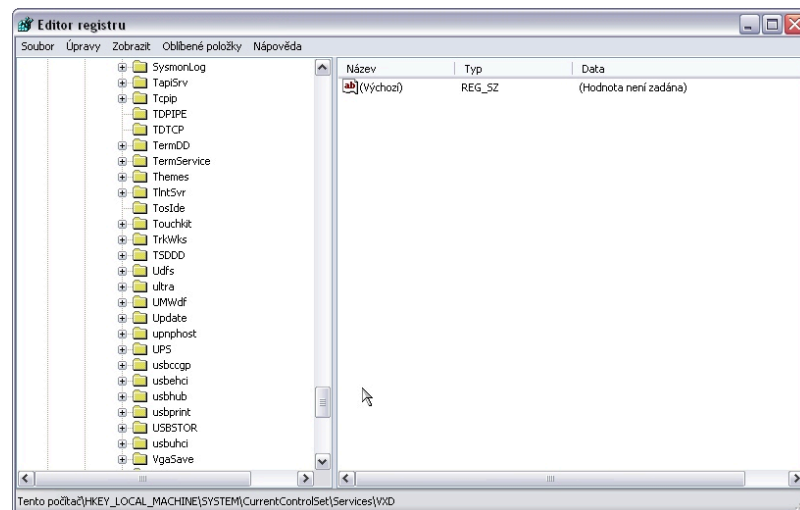
Rotace za pomoci tzv. HotKeys nebo s pomocí funkčního menu programu

- ① Chcete-li využívat tohoto způsobu rotace, nainstalujte si do počítače software PIVOT Pro ve verzi 6.05 nebo vyšší. Pro aktivaci je nutné počítač restartovat.
- ② V informačním panelu operačního systému se objeví ikona programu PIVOT. Můžete na ní kliknout a posléze začít nastavovat hodnoty rotace: 0-90-180-270°.
- ③ Poté, co jste vybrali hodnotu, o kterou se panel otočil, objeví se na obrazovce blikající bod. Tohoto bodu se dotkněte a držte dokud nepřestane blikat. Jakmile bod blikat přestane, otočila se i dotyková vrstva panelu.
- ④ Chcete-li otočit obraz o 180°, nejde to provést najednou, ale je potřeba otáčet obraz v krocích po 90°.

Rotace s využitím RotTray ikony

Rotace s využitím RotTray ikony

- ① Chcete-li využívat tohoto způsobu rotace, nainstalujte si do počítače software PIVOT Pro ve verzi 6.05 nebo vyšší. Pro aktivaci je nutné počítač restartovat.
- ② V informační liště systému uvidíte ikonu RotTray.
- ③ Klikněte na ikonu. Každé kliknutí pootočí obraz a dotykovou vrstvu o 90° po směru hodinových ručiček. Nová kalibrace nebo dotyk blikajícího bodu není potřeba.
- ④ Tato funkce je dostupná pouze pro verze programu PIVOT Pro 6.05 a vyšší. Chcete-li používat software nižší verze, je potřeba provést změnu v registrech. Další krok je ukázka, jak změnu registrů provést v systému Win98.
- ⑤ Stiskněte Start a poté Run/Spustit. Do řádku, který se na obrazovce objevil vepište **regedit** a stiskněte ENTER nebo stiskněte tlačítko <OK>.
- ⑥ V operačních systémech Windows 95/98/ME OS, vypadá editor registrů tak jako na obrázku. Vstupte do složky **HKEY_LOCAL_MACHINE\System\CurrentControlSet\Services\VxD\TKIT** Klikněte pravým tlačítkem na **MaxRotation** a vyberte <MODIFY>.
- ⑦ V okně, které se objeví vyberte hexadecimální zobrazení hodnot a místo hodnoty "4" (te je v systému defaultní) napište "FFFFFFFF".
- ⑧ V následující tabulce jsou hodnoty, které je potřeba nastavit, v různých verzích softwaru PIVOT.



editor registrů

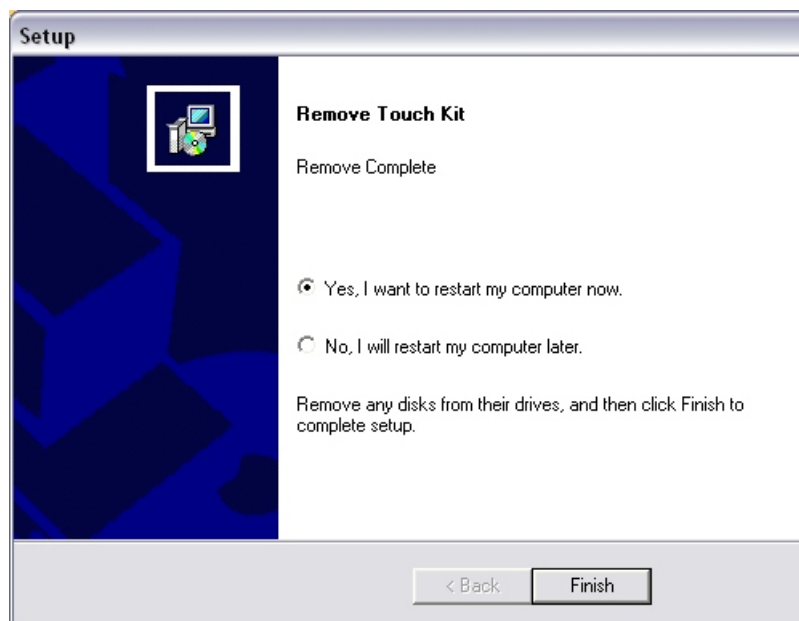
tabulka hodnot

verze programu	dostupné úhly	hodnota v registrech
PIVOT Pro 6.05	0-90-180-270	4 (defaultně)
PIVOT 5.1	0-90	FFFFFFFF
Ostatní	0-90	2

UNINSTALLING TOUCHKIT

Chcete-li balík programů TouchKit odinstalovat, postupujte dle následujícího návodu:

- ① Jděte do Start / Programs / TouchKit / Uninstall a spusťte jej.
- ② Na obrazovce se objeví dialogové okno průvodce. Odinstalace je připravena.
- ③ Potvrďte stisknutím tlačítka <OK>. Nechcete-li odinstalaci provést, stiskněte tlačítko <STORNO>.
- ④ V případě, že jste odinstalaci potvrdili, odinstalace balíčku TouchKit začne. Rozhodnete-li se v této chvíli, že program odinstalovat nechcete, stiskněte tlačítko <CANCEL>.
- ⑤ Po skončení odinstalačního procesu budete vyzváni k restartování počítače. Balíček programů TouchKit se neodinstaluje, dokud nebyl počítač restartován. Pro okamžitý restart zaškrtněte v dialogovém okně pole začínající slovem "YES". Pro pozdější restart zaškrtněte pole začínající slovem "NO". Poté stiskněte tlačítko <FINISH>.



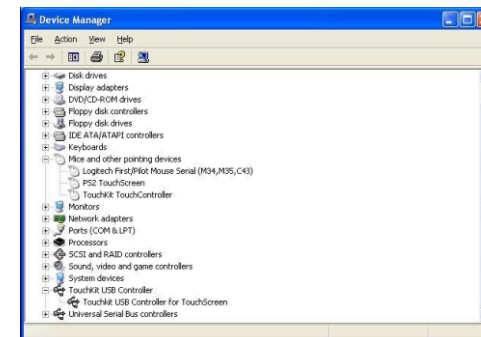
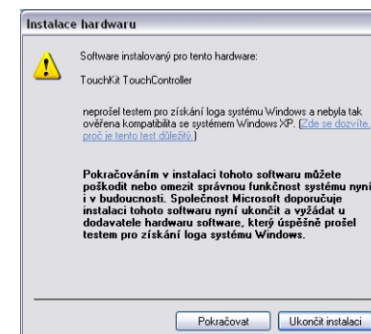
OSTATNÍ SYSTÉMY

WINDOWS 2000/XP

Instalace o používání balíčku TouchKit je shodné jako je popsáno na předešlých stránkách. Budeme se zabývat pouze odlišnostmi od popsaných postupů, respektive doplňky dostupnými pro ten který operační systém.

INSTALACE

- ① Během instalace ovladačů z balíčku TouchKit vás WinXP upozorní, že ovladače nejsou certifikovány společností Microsoft. V dialogovém okně s tímto varováním stiskněte tlačítko **<CONTINUE>** (**<POKRAČOVAT>**) a pokračujte v instalaci.
- ② Jakmile instalace balíčku TouchKit proběhne, odpojte a znovu připojte USB dotykový panel. Hardware Wizard najde USB zařízení (device). Klikněte na tlačítko **<NEXT>**, Windows automaticky najdou potřebný ovladač a nainstalují jej. Jakmile je ovladač nainstalován, stiskněte v dialogovém okně tlačítko **<FINISH >**. Instalace USB zařízení je hotová.
- ③ Stav kontrolerů můžete ověřit v Device Manageru. Je-li vše v pořádku, objeví se obdobná zpráva jako na obrázku.



OSTATNÍ SYSTÉMY

WINDOWS CE

instalace
Windows CE2.12 / 3.0

TouchKit je software, který se skládá z ovladačů, konfigurační utility a z emulátoru pravého tlačítka. Software je připraven pro připojení přes RS232 a USB konektory na systémech běžících s x86 CPU a operačním systémem Windows CE.

- **Konfigurační utilita**

V dialogovém okně této utility lze provádět např. kalibraci nebo kreslicí test.

- **Emulátor pravého tlačítka**

Utilita, která emuluje pravé a levé tlačítko myši. Uživatel může snadno pomocí dialogového okna přepínat mezi funkcemi dotykového panelu tak, aby se choval jako při stisku pravého popřípadě levého tlačítka.

V adresáři Windows CE na CD se nachází pět souborů.

TouchKit.dll - ovladače; **Touch32ex.dll** - dynamická knihovna; **TouchTray.exe** - emulátor pravého tlačítka; **TouchKit.exe** - konfigurační utilita; **TouchKit.reg** - informace, které se přidávají do registrů

Pro instalaci postupujte dle následujících kroků:

- ① Ujistěte se, že WinCE obsahuje ovladače pro seriový port.
- ② Sestavujete-li WinCE, můžete určit do jakého adresáře se nakopírují soubory TouchKit.dll, Touch32ex.dll, TouchTry.exe a Touchkit.exe
Poznámka: TouchTray.exe je soubor, který dovoluje emulovat pravé tlačítko myši. Tento soubor je potřeba spouštět při startu systému a proto jej umístěte do adresáře, který umožňuje spustit soubor při "bootování".
- ③ Upravte nebo vložte hodnoty do registrů podle obsahu souboru TouchKit.reg.
- ④ Nyní jste sestavili WinCE s ovladači a utilitami.
- ⑤ Uživatel může v tuto chvíli nahrát tuto verzi Windows CE do počítače. Při každém startu systému se spustí emulátor pravého tlačítka a počítač bude připraven pro plnohodnotné používání dotykového panelu.

OSTATNÍ SYSTÉMY

WINDOWS CE

Instalace
Windows CE.NET
(verze 4.0 / 4.1 / 4.2)

Pro tuto verzi WinCE jsou k dispozici dva instalační balíčky.

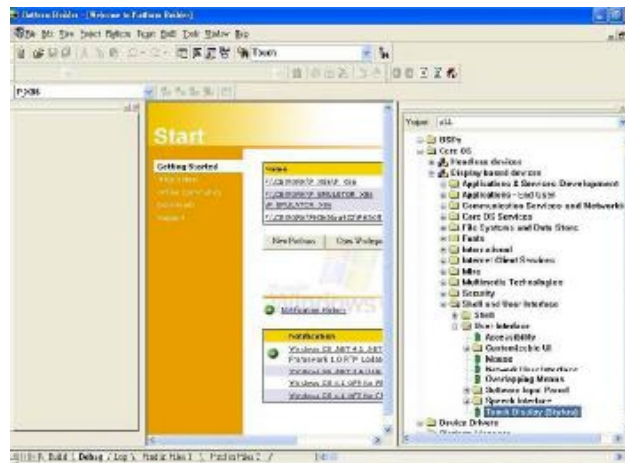
- můžete použít CE.NET bundle calibration utility, nebo
- můžete použít TouchKit configuration utility stejně jako u CE.3.0

Instalace USB ovladačů s CE.NET bundle calibration utility:

Seznam souborů: USBPort.dll, Touchp.dll - USB ovladače dotykového panelu; Calibration.exe - program pro kalibraci (Programátor může určit cestu k programu během vytváření systému na platformě CE. Tento program není vysloveně nutný pro běh dotykového panelu. Jeho využití je čistě na vás.)

Poznámky:

- Zvolte UHCI nebo OHCI USB Host Controller do vaší platformy tak, aby byla slučitelná se zařízením. Vyzkoušejte USB myš, zda pracuje správně ve stejném portu kde bude dotykový panel.
- Zvolte Touch Display[stylus] do vaší platformy. Toto můžete nalézt zde:
"[Catalog\Core OS\Display based devices\Shell and User Interface\TouchDisplay\[Stylus\]](#)".
- Zvolte myš do vyšší platformy. Toto můžete nalézt zde:
"[Catalog\Core OS\Display based devices\Shell and User Interface\Mouse](#)"



OSTATNÍ SYSTÉMY

WINDOWS CE

Instalace
Windows CE.NET
(verze 4.0 / 4.1 / 4.2)

1. Otevřete adresář společně s adresářem platformy.
Příklad: "\$(_WINCEROOT)\PUBLIC\TouchKit\RelDir\CEPC_X86Release" a zkopírujte následující dva soubory do tohoto adresáře.
2. Spusťte platform builder a otevřete váš platform workspace.
3. Editujte PROJECT.BIB v okně Parameter View of Platform Builder.
Přidejte tyto dva řádky v MODULES:
usbport.dll \$(_FLATRELEASEDIR)\usbport.dll NK SH
touchp.dll \$(_FLATRELEASEDIR)\touchp.dll NK SH
4. Editujte PROJECT.REG v okně Parameter View of Platform Builder.
Tyto řádky přidejte do registrů:
[HKEY_LOCAL_MACHINE\HARDWARE\DEVICES\TOUCH]
"DriverName"="Touchp.dll"
"CalibrationData"="102,102 1945,102 1945,1945 102,1945"
"BCLEFT"=dword:64
"BCRIGHT"=dword:64
"BCTOP"=dword:64
"BCBOTTOM"=dword:64
Poté zkopírujte následující do PROJECT.REG.
[HKEY_LOCAL_MACHINE\Drivers\USB\LoadClients\14371_1\0_0\255_255_255\USB_TOUCH_Driver]
"DLL"="USBPort.dll"
[HKEY_LOCAL_MACHINE\Drivers\USB\LoadClients\14371_2\0_0\255_255_255\USB_TOUCH_Driver]
"DLL"="USBPort.dll"
[HKEY_LOCAL_MACHINE\Drivers\USB\LoadClients\291_1\0_0\255_255_255\USB_TOUCH_Driver]
"DLL"="USBPort.dll"
[HKEY_LOCAL_MACHINE\Drivers\USB\LoadClients\3823_1\0_0\255_255_255\USB_TOUCH_Driver]
"DLL"="USBPort.dll"
[HKEY_LOCAL_MACHINE\Drivers\USB\LoadClients\3823_2\0_0\255_255_255\USB_TOUCH_Driver]
"DLL"="USBPort.dll"
5. Vybudujte Platformu (použijte Build Platform, ne Rebuild), poté nahrajete image a rebootujte systém.
6. Až budete mít vybudován image CE.NET a bude nahrán do hardwarové platformy, může uživatel používat stylus ke kalibraci. Najde jej v "control paneul".
7. Chcete-li ponechat kalibrační data i po rebootování WinCE přepište WINCE REGISTRY do FLASHe nebo do jiného úložného prostoru v zařízení.

OSTATNÍ SYSTÉMY

WINDOWS CE

Instalace
Windows CE.NET
(verze 4.0 / 4.1 / 4.2)

Instalace RS232 rozhraní s pomocí CE.NET bundle calibration utility:

Seznam souborů:

Touchp.dll - RS232 ovladače dotykového panelu; Calibration.exe - program pro kalibraci (Programátor může určit cestu k programu během vytváření systému na platformě CE. Tento program není vysloveně nutný pro běh dotykového panelu. Jeho využití je čistě na vás.)

Poznámky:

Zvolte Touch Display[stylus] do platformy. Najdete zde:

"Catalog\Core OS\Display based devices\Shell and User Interface\TouchDisplay[Stylus]"

Zvolte Myš do platformy. Najdete zde:

"Catalog\Core OS\Display based devices\Shell and User Interface\Mouse"

1. Otevřete adresář společně s adresářem platformy

příklad:"\$(_WINCEROOT)\PUBLIC\TouchKit\RelDir\CEPC_X86Release" a následující soubory zkopírujte do něj.

2. Spusťte platform builder a otevřete platform workspace

3. Editujte PROJECT.BIB v Parameter View z Platform Builderu.

Vložte následující řádek do MODULES:

```
touchp.dll $( _FLATRELEASEDIR)\touchp.dll NK SH
```

4. Editujte PROJECT.REG v Parameter View z Platform Builder.

Vložte následující řádky do registrů:

```
[HKEY_LOCAL_MACHINE\HARDWARE\DEVICEMAP\TOUCH]  
"DriverName"="Touchp.dll"  
"CalibrationData"="102,102 1945,102 1945,1945 102,1945"  
"COMM"="COM1:"  
"BCLEFT"=dword:64  
"BCRIGHT"=dword:64  
"BCTOP"=dword:64  
"BCBOTTOM"=dword:64
```

5. Nastavení portu COMM je takové, jaký port chcete využívat. Uživatel může provést změnu ve vrchních registrech.

6. Vybudujte Platformu (použijte Build Platform, ne Rebuild), nahrajte image a rebootujte.

7. Až budete mít vybudován image CE.NET a bude nahrán do hardwarové platformy, může uživatel používat stylus ke kalibraci. Najde jej v "control paneu".

8. Chcete-li ponechat kalibrační data i po rebootování WinCE přepište WINCE REGISTRY do FLASHe nebo do jiného úložného prostoru v zařízení.

OSTATNÍ SYSTÉMY

WINDOWS CE

Konfigurační rozhraní a Emulátor pravého tlačítka

Konfigurační rozhraní a Emulátor pravého tlačítka

Windows CE2.12 / 3.0 / .NET

- **S pomocí Win CE bundle calibration utility:**

Uživatel může použít **stylus** k provedení kalibrace, najde jej v control panelu.

- **S pomocí TouchKit konfiguračního rozhraní:**

Dvakrát klikněte na soubor TouchKit.exe a spusťte jej.

V pop-up okně je k dispozici šest tlačítek: [\[Calibrate 4pt\]](#), [\[Draw Test\]](#), [\[Clear CalParam\]](#), [\[Calibrate4pt\]](#), [\[Right Button\]](#) a [\[Quit\]](#).

- **<Calibrate 4pt>**

Na obrazovce se objeví blikající body. Dotkněte se postupně každého a palec držte na ploše do té doby, než bo nepřestane blikat. Po provedení tohoto kroku se na obrazovce objeví výzva k ještě jednomu dotyku kdekoliv na obrazovce pro potvrzení kalibrace.

- **<Draw test>**

Pro otestování funkčnosti dotykového panelu využijte této funkce, kterou spustíte pomocí tlačítka **<Draw Test>**. Na obrazovce se objeví okno rozčleněné do několika čtverců. V tomto okně můžete pomocí dotyku obrazovky kreslit. Pomocí tlačítka **<Clear>** obraz, který jste vytvořily, smažete. Pomocí tlačítka **<Quit>** nebo stisknutím pravého tlačítka myši test opustíte. V tomto testu se ověřuje linearita, kalibrace a samozřejmě kvalita kreslení čar.

- **<Clear CalParam>**

Toto tlačítko stiskněte v případě, že chcete vymazat data o předchozí kalibraci. Nastavení se vrátí do defaultního.

- **<Calibrate 25pt>**

Dokonalejší kalibrace, při jejím provedení postupujte stejně jako u kalibrace 4pt.

- **<Right button>**

Emulátor pravého tlačítka myši. Defaultně je nastaveno na zapnuto. Klikněte na tlačítko [\[Right Button\]](#), tím se funkce vypne. Emulátor se automaticky spouští společně s bootováním systému. V pravém rohu obrazu je ikona myši. Kliknete-li na ní, na obrazovce se objeví pop-up okno a v něm můžete pomocí myši měnit nastavení na zapnuto/vypnuto. Světle modrá barva určuje aktivní tlačítko.

- **<Quit>**

Pomocí tohoto tlačítka opustíte pop-up okno.

