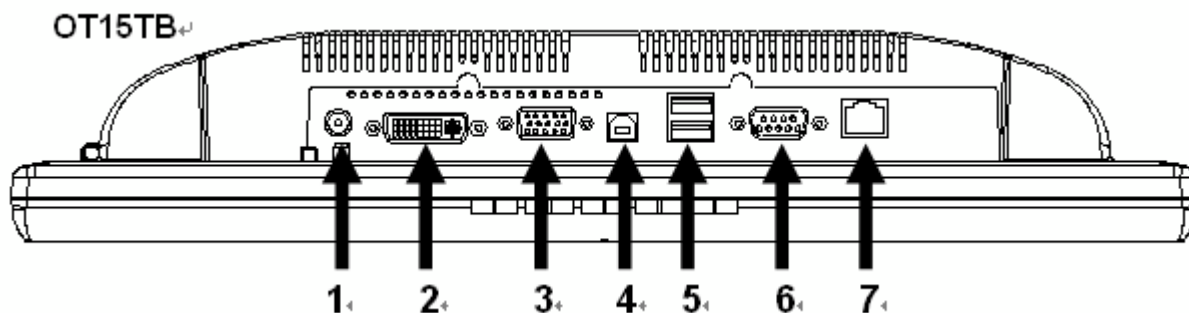


# V-TOUCH 15TB - Návod k obsluze

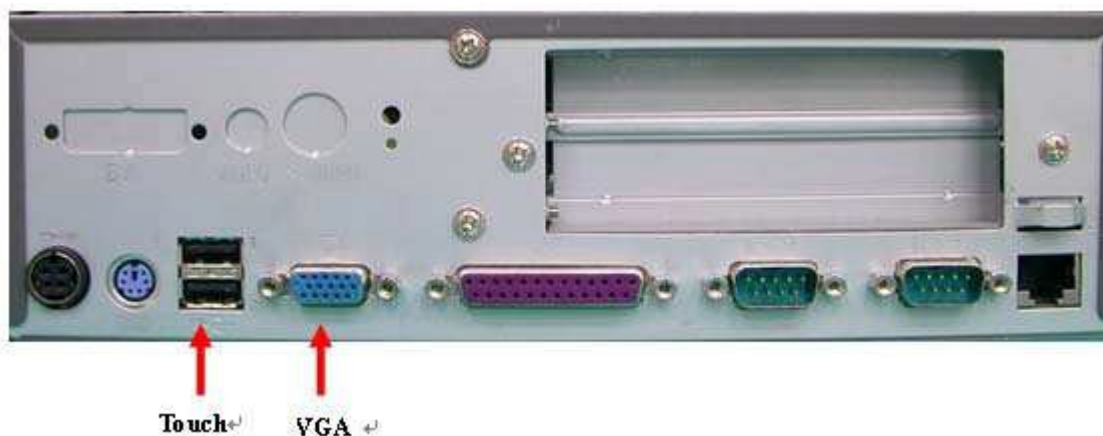
## Popis konektorů:



- |                       |                  |
|-----------------------|------------------|
| 1 napájení DC - in    | 2 DVI            |
| 3 VGA                 | 4 USB typ B (in) |
| 5 2 x USB typ A (out) | 6 RS-232 (in)    |
| 7 RJ-45 (RS-232 out)* |                  |

\* určen pro připojení zákaznického displeje – z výroby přednastaveno napájení 12V

## Připojení:



1. Pomocí VGA nebo DVI kabelu propojte monitor a počítač
2. V počítači nastavte rozlišení obrazovky 1024 x 768.
3. Pomocí přiloženého USB kabelu (typ B-A) propojte monitor a počítač \*
4. Připojte napájecí kabel do zásuvky a do DC12V adaptéru. Ten propojte s monitorem. Používejte pouze originální zdroj dodaný s monitorem!
5. Kabely lze vést vnitřkem podstavce. Pomocí dvou šroubů a plastových pojistek na jeho spodní straně lze odmontovat kryt a umístit zde adaptér.

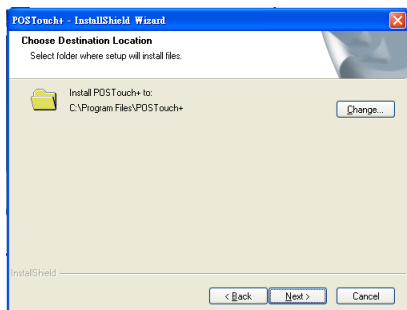
**\* Je možné, že systém Windows Vám nabídne automatické přiřazení svých ovladačů pro dotyková zařízení. V takovém případě nemusí zařízení pracovat správně, doporučujeme nainstalovat originální ovladače z příloženého CD.**

## Instalace dotykových ovladačů:

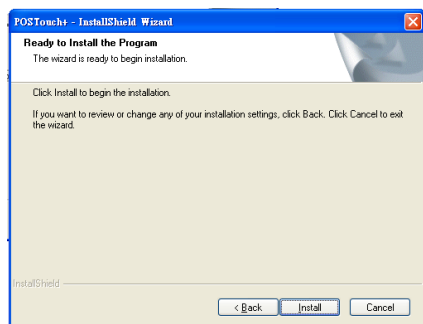
Na přiloženém CD vyhledejte adresář **(Local) Touch drivers / POS Touch** a dále Váš OS. Aktuální ovladače najdete také na stránkách [www.vekobs.cz](http://www.vekobs.cz)



1. Spusťte soubor “setup.exe”



3. Vyberte cílový adresář

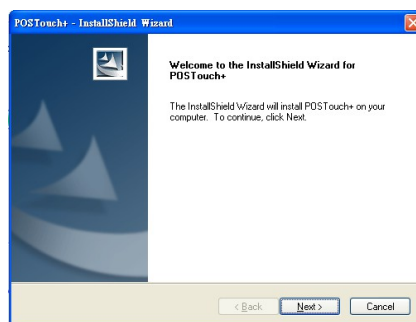


5. Klikněte na “Install”

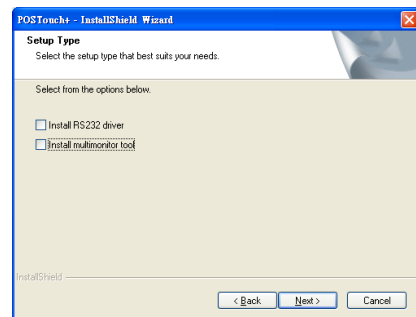


## Kalibrace dotykové vrstvy:

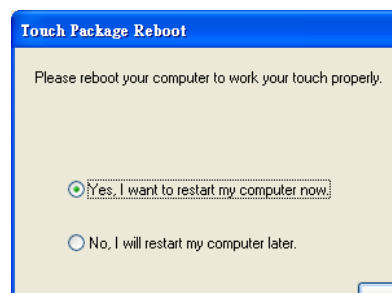
1. Klikněte na ikonu “Touch+” a v dolním rohu zvolte český jazyk (Czech)
2. Klikněte na tlačítko “4bodová kalibrace” a dotýkejte se kalibračních bodů dokud nezmizí
3. Klikněte na tlačítko “Uložit”
4. Klikněte na “Upřesňující nastavení”, zvolte “9bodová linearita” a postupujte jako v 2.-3.
5. Uzavřete kalibrační utilitu a restartujte počítač.



2. Klikněte na tlačítko “Next”



4. Zrušte volbu instalace RS-232  
Volba Multi-monitor je pro užívání více monitorů připojených k PC



6. Potvrďte “Yes” pro restart počítače

## Důležité informace:

Nerespektování níže uvedených údajů může vést ke ztrátě záruky! Jestliže máte s přístrojem problémy a řešení v této příručce nepomohlo, odpojte přístroj od napájení a zavolejte autorizované servisní středisko VEKOB.S.

### Čištění

1. Na čištění používejte zásadně jemný hadřík.
2. Při čištění obrazovky na hadřík příliš netlačte
3. Nepoužívejte k čištění vodu nebo chemické čističe, které nejsou určeny výhradně pro LCD.

### Provoz

1. Nezakrývejte nebo neblokujte ventilační otvory na panelu.
2. Nepoužívejte ostré předměty, kovové předměty nebo tekutiny, které by se mohli dostat dovnitř přístroje a způsobit zkrat.
3. Nepoužíváte-li přístroj delší dobu, odpojte jej od napájení.
4. Nepokoušejte se přístroj rozebírat nebo opravovat.
5. Používejte pouze adaptéry, které jsou dodávány s přístrojem.

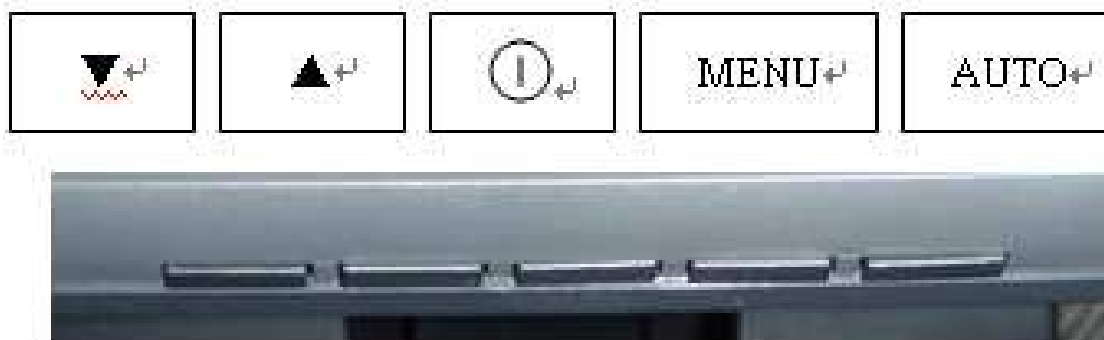
### Propojení přístroje

1. Nepokládejte žádné předměty na kabely napájení nebo signálu.
2. Nenechávejte kabely ležet v cestě nebo na místech, kde by o ně mohl někdo zavadit.
3. Nedovolte, aby došlo k přepětí napájení, doporučujeme používání přepět'ové ochrany.
4. Nenechávejte kabely v nadměrně vlhkém prostředí.

### Používání

1. Neumísť'ujte přístroj na nestabilní místa.
2. Umísť'ete přístroj do dobře ventilované místnosti.
3. Nevystavujte přístroj následujícímu:
  - Příliš chladné nebo naopak příliš teplé prostory (operační teplota: 0° - 40°C)
  - Děšť nebo vlhkost (operační vlhkost: 10% - 90%)
  - Místa, na která svítí přímé slunce
  - Místa, kde je silné magnetické pole
  - Místa s nadměrnou prašností, prostředí průmyslové výroby apod.

## Popis ovládacích tlačítek:



<b>ON / OFF</b>	Slouží k zapnutí a vypnutí monitoru. Doporučujeme nejprve zapnout počítač a teprve poté zapnout monitor.
<b>Automatické nastavení obrazu</b>	a.) Stisknutím tlačítka auto dojde k automatickému nastavení optimálních parametrů obrazu. b.) Pokud nastavení obrazu pomocí tohoto tlačítka nefunguje, proveďte ruční nastavení v menu.
<b>Šipka nahoru</b>	a.) Šipky slouží k pohybu v OSD menu (aktivace tlačítkem Menu)
<b>Šipka dolů</b>	b.) Při výběru konkrétní funkce v menu slouží ke snižování nebo zvyšování hodnot
<b>Menu</b>	Slouží k aktivaci OSD menu a poté k výběru jednotlivých funkcí, stejně tak k potvrzování nastavených hodnot. OSD menu se automaticky ukončí po 30 vteřinách nečinnosti.

**Struktura OSD menu - popis jednotlivých funkcí a řešení problémů:**

	1. úroveň	2. úroveň	3. úroveň	Vlastnost
Menu	Auto Adjust			Automatické nastavení obrazu
	Luminance	Brightness Contrast Exit		Nastavení jasu a kontrastu obrazu Exit = konec
	Geometry	H. Position V. Position Clock Phase Exit		Nastavení horizontální a vertikální pozice obrazu. Nastavení Clock (takt pixelů) a Phase (fáze) pro jemné doladění obrazu, pokud Vám nevyhovuje automatické nastavení. Exit = konec
	Color	9300K 6500K 5800K		Nastavení barevné teploty obrazu z předdefinovaných teplot 9300K, 6500K, 5800K nebo uživatelsky definované teploty RGB (červená, zelená, modrá). Exit = konec
		User Preset	Red Green Blue Exit	
		Exit		
	OSD	H. Position V. Position OSD OSD Time Exit		Nastavení horizontální a vertikální pozice okna OSD menu. Nastavení časové prodlevy pro ukončení OSD menu. Exit = konec
	Language	English French German Italian Spanish Japanese T. Chinese S. Chinese		Výběr jazyka OSD menu
	Recall	Color Recall Recall All Exit		Nastavení původních hodnot pro barvy. Nastavení všech hodnot do továrního nastavení, <b>použijte tuto funkci např. pokud je obraz rozmazaný</b> Exit = konec
	Miscellaneous	Sharpness Display Information Exit		Nastavení ostrosti obrazu. Informace o rozlišení obrazu a frekvenci Exit = konec
Exit			Konec	